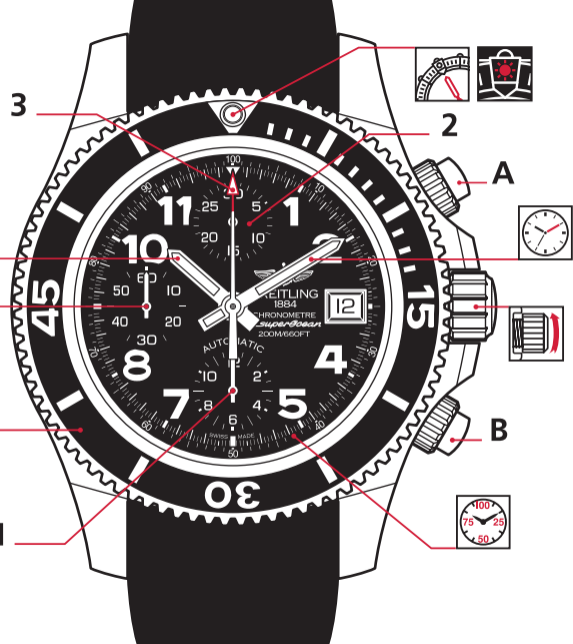




SUPEROCEAN
CHRONOGRAPH 42

**SUPEROCEAN
CHRONOGRAPH 42**



Aiguille des heures
Hour hand
Stundenzeiger
Lancetta delle ore
Aguja de las horas
Ponteiro das horas
Часовая стрелка
時針
時針
时针



Aiguille des minutes
Minute hand
Minutenzeiger
Lancetta dei minuti
Aguja de los minutos
Ponteiro dos minutos
Минутная стрелка
分針
分針
分针



Aiguille des secondes
Seconds hand
Sekundenzeiger
Lancetta dei secondi
Aguja de los segundos
Ponteiro dos segundos
Секундная стрелка
秒針
秒針
秒针



Cadran 1/100H
1/100th H dial
Zifferblatt 1/100H
Quadrante 1/100H
Esfera 1/100 de hora
Mostrador 1/100H
Шкала указателя 1/100 часа
1/100時間目盛
1/100小時刻度
百分刻度表盘



1 Compteur des heures du chronographe
Chronograph hour totalizer
Chronograf-Stundenzähler
Totalizzatore delle ore del cronografo
Contador de horas del cronógrafo
Contador das horas do cronógrafo
Счетчик часов хронографа
クロノグラフ時積算計
小時計時盤
计时码表小时累加器



2 Compteur des minutes du chronographe
Chronograph minute totalizer
Chronograf-Minutenzähler
Totalizzatore dei minuti del cronografo
Contador de minutos del cronógrafo
Contador dos minutos do cronógrafo
Счетчик минут хронографа
クロノグラフ分積算計
分鐘計時盤
计时码表分钟累加器



Repère minutes
Minute marker
Minuten-Anzeiger
Indicatore minuti
Referencia de minutos
Indicação dos minutos
Минутный указатель на беле
分マーカー
分鐘刻度
分钟标记



3 Aiguille des secondes du chronographe
Chronograph seconds hand
Chronograf-Sekundenzeiger
Lancetta dei secondi del cronografo
Aguja de segundos del cronógrafo
Ponteiro dos segundos do cronógrafo
Секундная стрелка хронографа
クロノグラフ秒針
計時秒針
计时码表秒针



A Poussoir Start / Stop
Start / Stop pushpiece
Drücker Start / Stop
Pulsante Start / Stop
Botão Start/Stop
Кнопка «Старт/стоп»
スタート/ストップ・ボタン
開始/停止按鈕
开始/停止按钮



Lunette
Bezel
Lunette
Lunetta
Bisel
Lunete
Безель
表圈



B Poussoir Reset
Reset pushpiece
Drücker Reset
Pulsante Reset
Botão Reset
Кнопка сброса
リセット・ボタン
重設按鈕
复位按钮



Point Super-LumiNova® protégé par un saphir
Sapphire-protected Super-LumiNova® dot
Super-LumiNova®-Punkt mit Saphirglas geschützt
Punto in Super-LumiNova® protetto da uno zaffiro
Punto Super-LumiNova® protegido por un zafiro
Ponteiro de Super-LumiNova® protegido por uma safira
Отметка с покрытием Super-LumiNova®, защищенная сапфировым стеклом
スーパールミノヴァ® 夜光付ドット(サファイアで保護)
Super-LumiNova®超級夜光點(表面鑲以藍寶石水晶)
帶藍寶石防護的Super-LumiNova®夜光圓點

FRANÇAIS

MISE EN SERVICE	5
PARTICULARITÉS	8
MAINTENANCE	11

ENGLISH

PREPARATION FOR USE	15
SPECIAL CHARACTERISTICS	18
MAINTENANCE	21

DEUTSCH

INBETRIEBNAHME	25
BESONDERHEITEN	28
WARTUNG	31

ITALIANO

MESSA IN FUNZIONE	35
PARTICOLARITÀ	38
MANUTENZIONE	41

ESPAÑOL

PUESTA EN MARCHA	45
PARTICULARIDADES	48
MANTENIMIENTO	51

PORTUGUÊS

INSTRUÇÕES DE FUNCIONAMENTO	55
PARTICULARIDADES	58
MANUTENÇÃO	61

РУССКИЙ

ВВЕДЕНИЕ В ЭКСПЛУАТАЦИЮ	65
ОСОБЕННОСТИ	68
РЕМОНТ	71

日本語

ご使用の準備	75
特別機能	78
メンテナンス	81

繁體中文

使用說明	85
特殊功能	88
保養須知	91

簡體中文

使用说明	95
特殊功能	98
保养须知	101

Up-to-date user manuals are available on breitling.com under SERVICE section.

VOTRE CHRONOMÈTRE BREITLING

Un chronomètre est un instrument horaire de haute précision qui a passé avec succès toutes les épreuves imposées par le COSC (Contrôle Officiel Suisse des Chronomètres), organisme neutre et indépendant qui teste individuellement chaque mouvement selon la prescription en vigueur.

L'épreuve de certification pour les chronomètres-bracelets à oscillateur à balancier-spiral, en vertu de la norme ISO 3159, consiste à observer chaque mouvement durant 15 jours et 15 nuits, dans 5 positions et à 3 températures différentes (8°C, 23°C, 38°C). Pour obtenir le titre de chronomètre, les performances d'un mouvement doivent répondre à 7 critères très stricts, dont un écart de marche quotidien limité à -4/+6 secondes.

Le terme de « chronomètre » ne doit pas être confondu avec celui de « chronographe », qui est une montre compliquée dotée d'un mécanisme additionnel permettant de mesurer la durée d'un événement. Un chronographe n'est pas forcément certifié chronomètre, mais tous les chronographes Breitling portent le titre très convoité de chronomètre.

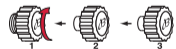
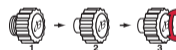
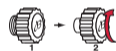
MISE EN SERVICE

REMONTAGE – MISE À L'HEURE

Important: les montres mécaniques dotées d'un indicateur de quantième à guichet sont équipées d'un mécanisme compliqué qui se déclenche entre 20h00 et 03h00. Il faut absolument éviter toute manipulation du calendrier et toute mise à l'heure en arrière durant cette période.



1. Dévisser la couronne étanche dans le sens anti-horaire. Remonter la montre en effectuant environ 40 rotations de couronne dans le sens horaire.
2. Tirer la couronne en position 2, la tourner dans le sens horaire pour ajuster le calendrier sur le jour précédant la date de la mise en service.
3. Tirer la couronne en position 3 et faire tourner les heures en avant de manière à faire apparaître la date exacte qui saute à minuit. Ajuster ensuite l'heure et la minute.
4. Repousser la couronne en position 1. Appuyer légèrement sur celle-ci, en la tournant doucement dans le sens horaire, et revisser jusqu'à ressentir une résistance. **Ne pas forcer !**



UTILISATION DU CHRONOGRAPHE

I. MESURE D'UN TEMPS COURT UNIQUE

Votre chronographe est équipé de poussoirs de sécurité qui assurent une étanchéité accrue et fournissent une protection efficace contre les chocs. Par conséquent, les poussoirs ne peuvent être actionnés qu'après avoir dévissé la bague de retenue.

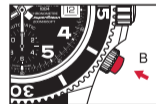
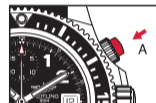
IMPORTANT: il est recommandé de garder les poussoirs vissés lorsque le chronographe n'est pas utilisé.

1. Appuyer sur le poussoir **A** pour enclencher le chronographe. L'aiguille **3** permet de suivre la mesure en secondes.
2. Arrêter la mesure en appuyant à nouveau sur le poussoir **A**. La mesure s'effectue en heures (compteur **1**), minutes (compteur **2**), en secondes et $\frac{1}{4}$ de seconde (aiguille **3**).
3. Remettre le chronographe à zéro en appuyant sur le poussoir **B**.



II. MESURE D'UN TEMPS COURT AVEC INTERRUPTION

1. Appuyer sur le poussoir **A** pour enclencher le chronographe. L'aiguille **3** permet de suivre la mesure en secondes.
2. Pour interrompre la mesure, appuyer à nouveau sur le poussoir **A**. Pour reprendre la mesure du temps, appuyer sur le poussoir **A**. Il est ainsi possible de cumuler plusieurs temps courts.
3. La remise à zéro s'effectue en appuyant sur le poussoir **B**, une fois la mesure finale arrêtée.



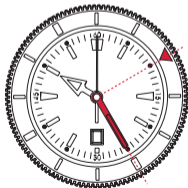
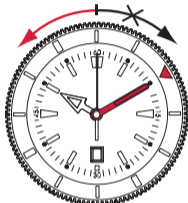
PARTICULARITÉS



LUNETTE INDEX-HORAIRE UNIDIRECTIONNELLE

La lunette de votre montre est dotée de 4 index horaires; ils s'utilisent comme repères pour marquer une heure de départ ou une heure limite dont on veut se rappeler. Sur les modèles sans chronographe, ils servent en outre de « chrono-minutes » permettant de mesurer, en minutes, le temps écoulé.

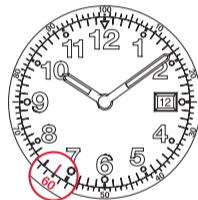
Pour des raisons de sécurité, la lunette ne peut être tournée que dans le sens contraire des aiguilles de la montre.



CADRAN AU 1/100^e H

Votre chronomètre Breitling est équipé d'une échelle de division de l'heure en centièmes qui facilite la lecture des minutes en base décimale.

Exemple: 0,6h = 36 min.



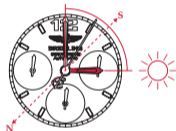


BOUSSOLE SOLAIRE

Votre chronomètre Breitling peut être utilisé comme boussole solaire, permettant ainsi de déterminer la direction nord-sud. Pour les régions qui ont instauré l'heure d'été, il convient de retrancher une heure lors de l'orientation de la montre.

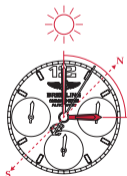
Utilisation dans l'hémisphère nord

Orienter avec précision l'aiguille des heures en direction du soleil. Par rapport au cadran de la montre, le point situé à mi-distance entre l'heure actuelle et 12h indique le sud, le nord se trouvant à l'opposé.



Utilisation dans l'hémisphère sud

Orienter avec précision l'index situé à 12h sur le cadran en direction du soleil. Par rapport au cadran de la montre, le point situé à mi-distance entre l'heure actuelle et 12h indique le nord, le sud se trouvant à l'opposé.



MAINTENANCE

Votre chronomètre Breitling est un instrument sophistiqué fonctionnant en permanence et sous les contraintes les plus diverses. Dans un volume très restreint, une multitude de composants contribuent à en assurer toutes les fonctions. Leur action mécanique engendre une usure inéluctable, que l'entretien, par un renouvellement de la lubrification ainsi que par le remplacement des composants usagés, permet de maîtriser. Comme tout instrument de mesure de précision, votre montre doit faire l'objet d'une maintenance régulière pour fonctionner au mieux de son potentiel : la périodicité de cette opération varie en fonction de l'utilisation. Breitling ou votre concessionnaire agréé prendront volontiers celle-ci en charge.

L'ÉTANCHÉITÉ

Le mouvement de votre chronomètre est protégé par un boîtier complexe muni de joints qui assurent son étanchéité. Sous l'influence de divers agents extérieurs – transpiration, eau chlorée ou salée, cosmétiques, parfums ou poussière, ces joints se dégradent. Pour cette raison, l'étanchéité ne peut pas être garantie de manière permanente. En cas d'utilisation intensive en milieu aquatique, il est recommandé de procéder chaque année à un contrôle de l'étanchéité. Dans tous les cas, cette vérification s'effectuera tous les deux ans. Cette opération, qui ne prend que quelques minutes,

peut être effectuée par un centre officiel de service après-vente Breitling ou par un concessionnaire agréé (www.breitling.com).

Les modèles Breitling sont étanches à différents degrés. Le niveau d'étanchéité, exprimé en mètres, est une norme qui n'indique pas une profondeur absolue d'immersion. La couronne et les poussoirs ne doivent en aucun cas être actionnés sous l'eau ou lorsque la montre est mouillée. Le tableau ci-dessous indique les conditions dans lesquelles votre montre peut raisonnablement être utilisée en fonction de son degré d'étanchéité:

ACTIVITÉS / DEGRÉ D'ÉTANCHÉITÉ	3bars/30M/100FT	5bars/50M/165FT	10bars/100M/330FT	50bars/500M/1650FT+
Eclaboussements	✓	✓	✓	✓
Douche, natation, sports nautiques de surface		✓	✓	✓
Ski nautique, plongeurs, snorkeling			✓	✓
Plongée sous-marine				✓

CONSEILS UTILES

Les bracelets Breitling en cuir véritable sont manufacturés avec les matériaux les plus raffinés et constituent un produit de haute qualité. Comme tous les objets en peau naturelle (souliers, gants, etc.), leur durée de vie

varie sensiblement en fonction des conditions du porter. En particulier, l'eau, les cosmétiques et la transpiration accélèrent le processus de vieillissement. Un bracelet Breitling métallique ou synthétique est donc mieux adapté aux activités impliquant un contact fréquent avec l'eau ou l'humidité.

Les boîtiers et bracelets métalliques Breitling sont conçus à partir des meilleurs alliages et garantissent robustesse et confort au porter. Un nettoyage régulier par rinçage et brossage à l'eau claire permet de conserver la brillance de votre montre. Cette opération est vivement recommandée après chaque immersion dans l'eau salée ou chlorée. Pour les montres munies d'un bracelet en cuir, procéder de la même façon, mais en évitant de mouiller celui-ci.

À ÉVITER

Comme tout objet de valeur, les chronomètres Breitling méritent un soin particulier. Ainsi, il convient de les protéger des chocs et coups à des objets durs, de ne pas les exposer à des produits chimiques, solvants ou gaz dangereux ni aux champs magnétiques. En outre, votre chronomètre Breitling est conçu pour fonctionner idéalement dans une plage de température comprise entre 0°C et 50°C.

YOUR BREITLING CHRONOMETER

A chronometer is a high-precision instrument that has successfully passed the entire battery of tests imposed by COSC (Swiss Official Chronometer Testing Institute), a neutral and independent body which individually tests each movement according to the prescriptions in force.

The certification test for wristwatches with sprung balance oscillators, according to standard ISO 3159, consists of observing each movement for 15 days and 15 nights, in 5 positions and at 3 different temperatures (8°C, 23°C, 38°C). In order to earn the prestigious chronometer label, a movement's performances must meet 7 very strict criteria, including a daily variation in rate ranging between only -4/+6 seconds.

The term "chronometer" should not be confused with that of "chronograph", which is a complicated watch fitted with an additional mechanism for measurement of the duration of an event. A chronograph is not necessarily chronometer-certified, but all Breitling chronographs bear the much-coveted title of "chronometer".

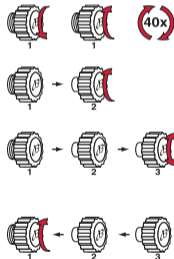
PREPARATION FOR USE

WINDING – TIME-SETTING

NB: mechanical watches with a date indicator window are equipped with a complex mechanism that is set into motion between 8 pm and 3 am. It is therefore vital to avoid adjusting the calendar or moving the time backwards during this period.



1. Unscrew the water-resistant crown anti-clockwise. Wind the watch through approximately 40 clockwise turns of the crown.
2. Pull the crown out to position 2, and turn it clockwise to adjust the calendar to the day prior to the activation date.
3. Pull the crown out to position 3. Turn the hands past midnight so as to make the calendar jump to the correct date. Then adjust the hour and minute.
4. Push the crown back to position 1. Press it gently, turning it gently clockwise, then tighten it again until you feel some resistance. **Do not force!**



USING THE CHRONOGRAPH

I. MEASURING A SINGLE SHORT TIME

Your chronograph is equipped with safety pushpieces, which ensure enhanced water-resistance and provide effective protection against shocks. Consequently, the pushpieces can only be operated after unscrewing the retaining ring.

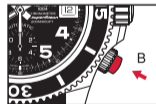
NB: it is recommended to keep the pushpieces screwed in when the chronograph is not in use.

1. Press pushpiece **A** to start the chronograph. Hand **3** keeps track of the measured time in seconds.
2. Stop the measurement by pressing pushpiece **A** once more. The measurement is made in hours (totalizer **1**), minutes (totalizer **2**), seconds and $\frac{1}{4}$ of a second (hand **3**).
3. Reset the chronograph to zero by pressing pushpiece **B**.



II. MEASURING AN INTERRUPTED SHORT TIME

1. Press pushpiece **A** to start the chronograph. Hand **3** shows the measurement in seconds.
2. To interrupt the measurement, press pushpiece **A** once more. To restart the time measurement, press pushpiece **A**. This procedure makes it possible to add up several short times.
3. The chronograph is reset to zero by pressing pushpiece **B**, once the final measurement has been stopped.



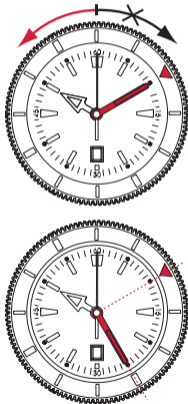
SPECIAL CHARACTERISTICS



UNIDIRECTIONAL BEZEL WITH INDEX MARKERS

The bezel of your watch is marked with 12 index markers: they are used as points of reference to mark a start time or a limit time you wish to remember. On models with no chronograph functions, they also provide a "minute chrono" function enabling you to measure the elapsed time in minutes.

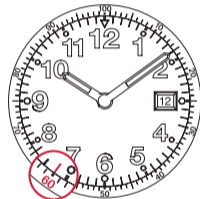
For safety, the bezel can only turn counterclockwise.



1/100th H DIAL

Your Breitling chronometer is equipped with a scale dividing the hour into hundredths, thus making it easier to read off the minutes on a decimal base.

E.g.: 0.6h = 36 minutes



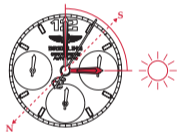


SUN COMPASS

Your Breitling chronometer may be used as a sun compass, thus enabling you to determine North and South. For regions that have instated daylight saving time, subtract one hour when aligning the watch.

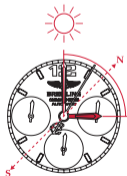
In the Northern Hemisphere

Point the hour hand precisely towards the sun. In relation to the watch dial, the point located midway between the current time and 12 o'clock indicates South, North being exactly opposite.



In the Southern Hemisphere

Point the hour-marker located at 12 o'clock on the dial precisely towards the sun. In relation to the watch dial, the point located midway between the current time and 12 o'clock indicates North, South being exactly opposite.



MAINTENANCE

Your Breitling chronometer is a sophisticated instrument which is constantly subjected to a wide variety of stresses and strains. Within a very small volume, a large number of components contribute to handling all the functions. Their mechanical action inevitably leads to a certain amount of wear and tear, which may be controlled by maintenance consisting of relubrication and replacing worn components. Like any precision measurement instrument, your watch must be regularly maintained in order to function at its highest level of potential: the frequency of this operation varies according to actual use. Breitling or your authorized retailer will be happy to handle the procedure.

WATER RESISTANCE

The movement of your chronometer is protected by a complex case fitted with gaskets to ensure its water resistance. Under the influence of various external agents - perspiration, chlorinated or salt water, cosmetics, fragrances or dust - these gaskets gradually deteriorate. That is why water resistance cannot be permanently guaranteed. If used intensively in water, we recommend having an annual water resistance check conducted. In any event, such an appraisal must be done every two years. This operation, which takes only a few minutes, may be conducted by a Breitling authorized maintenance centre, or by an authorized retailer (www.breitling.com).

Breitling models are water-resistant to varying degrees. The extent of the water resistance, expressed in metres (M), is a standard value and does not indicate an absolute immersion depth. The crown and pushpieces must not under any circumstances be operated under water or when the watch is wet. The table below indicates the conditions in which your watch may reasonably be used, according to its degree of water resistance:

ACTIVITIES / DEGREE OF WATER RESISTANCE	3 bar/30 M/100 FT	5 bar/50 M/165 FT	10 bar/100 M/330 FT	50 bar/500 M/1650 FT+
Splashing	✓	✓	✓	✓
Shower, swimming, surface water sports		✓	✓	✓
Water-skiing, dives, snorkelling			✓	✓
Diving				✓

USEFUL TIPS

Breitling genuine leather straps are crafted with the most refined materials and represent extremely high-quality products. Like all objects in natural skin (shoes, gloves, etc.), their length of life varies considerably, according to the conditions in which they are worn. In particular, water, cosmetics and perspiration accelerate the ageing process. A metal or synthetic Breitling bracelet is thus better suited to activities involving frequent contact with water or moisture.

Breitling metal cases and bracelets are made from the finest alloys and guarantee sturdiness and wearer comfort. Regular cleaning by rinsing and brushing in clean water will keep your watch shiny. This operation is strongly recommended after each immersion in salty or chlorinated water. For watches fitted with a leather strap, the same advice applies, as well as avoiding getting the strap wet.

WHAT TO AVOID

Like any valuable objects, Breitling chronometers deserve special care. It is important to protect them from jarring and knocks by hard objects, and not to expose them to chemical products, solvents, dangerous gases, or magnetic fields. Moreover, your Breitling chronometer is designed to run smoothly at temperatures ranging between 0°C and 50°C.

IHR BREITLING-CHRONOMETER

Ein Chronometer ist ein hochpräzises Zeitmessinstrument, das sämtliche vom COSC (Offizielle Schweizerische Chronometerkontrolle) vorgeschriebenen Tests erfolgreich bestanden hat. Diese neutrale und unabhängige Organisation prüft jedes einzelne Uhrwerk nach den geltenden Bestimmungen.

Bei der Zertifizierung nach der ISO-Norm 3159 wird jedes Uhrwerk eines Armbandchronometers mit Unruh-Spiralfeder-Oszillator während 15 Tagen und Nächten in fünf Positionen und bei drei verschiedenen Temperaturen (8, 23 und 38 °C) geprüft. Für die Anerkennung als Chronometer müssen die Werkleistungen sieben strenge Kriterien erfüllen, einschließlich der maximal zugelassenen Gangabweichung zwischen -4 und +6 Sekunden pro Tag.


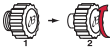


Chronometer sind nicht mit Chronografen zu verwechseln. Bei Letzterem handelt es sich um eine komplexe Uhr, deren Zusatzmechanismus die Dauer von Zeitabschnitten misst. Ein Chronograf ist also nicht unbedingt ein Chronometer, bei Breitling jedoch tragen alle Chronografen die begehrte Bezeichnung Chronometer.

INBETRIEBNAHME

AUFZIEHEN – ZEITEINSTELLUNG

Wichtig: Mechanische Uhren mit Datumsanzeige in einem Fenster sind mit einem komplexen Mechanismus ausgerüstet, der sich zwischen 20.00 und 03.00 Uhr einschaltet. Während dieser Zeitspanne Kalendereinstellungen oder Zeitrückstellungen unbedingt unterlassen!



1. Die wasserdicht verschraubte Krone im Gegenuhrzeigersinn lösen. Die Krone ca. 40-mal im Uhrzeigersinn drehen, um die Uhr aufzuziehen. 
2. Die Krone in Position 2 ziehen und sie im Uhrzeigersinn drehen, bis das Datum des Tages vor der Inbetriebnahme erscheint. 
3. Die Krone in Position 3 ziehen. Die Zeiger vorwärtsbewegen bis zum Datumswechsel um Mitternacht. Danach die Zeiger auf die gewünschte Zeit stellen. 
4. Die Krone wieder in Position 1 zurückstoßen. Während des Drehens im Uhrzeigersinn einen leichten Druck auf die Krone ausüben und sie bis zum spürbaren Widerstand verschrauben. **Nicht forcieren!** 

BEDIENUNG DES CHRONOGRAFEN

I. EINFACHE KURZZEITMESSUNG

Ihr Chronograf ist mit Sicherheitsdrückern ausgerüstet, die erhöhte Wasserdichtheit und effizienten Schutz gegen Stöße gewährleisten. Deshalb können die Drücker erst nach Aufschrauben des Schutzinges betätigt werden.

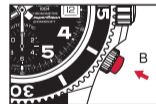
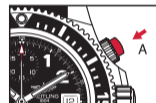
WICHTIG: Wird die Chronograf-Funktion nicht benutzt, die Drücker verschrauben.

1. Drücker **A** betätigen, um den Chronografen in Gang zu setzen. Zeiger **3** ermöglicht das Ablesen der abgelaufenen Sekunden.
2. Zum Stoppen der Messung erneut Drücker **A** betätigen. Die Messung erfolgt in Stunden (Zähler **1**), Minuten (Zähler **2**), Sekunden und $\frac{1}{4}$ -Sekunden (Zeiger **3**).
3. Zum Rückstellen des Chronografen auf null Drücker **B** betätigen.



II. KURZZEITMESSUNG MIT UNTERBRECHUNG

1. Drücker **A** betätigen, um den Chronografen in Gang zu setzen. Zeiger **3** ermöglicht das Ablesen der abgelaufenen Sekunden.
2. Unterbrechung der Zeitmessung durch Betätigen des Drückers **A**. Wiederaufnahme der Zeitmessung durch Betätigen des Drückers **A**. So lassen sich mehrere Zeitspannen messen und kumulieren.
3. Nach abgeschlossener Messung Rückstellung des Chronografen auf null über den Drücker **B**.



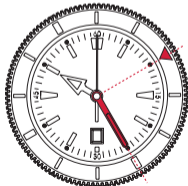
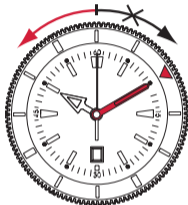
BESONDERHEITEN



EINSEITIG DREHBARE STUNDENINDEX-LÜNETTE

Die Lünette Ihrer Uhr weist 12 Stundenindexe auf. Sie werden als Markierung einer Abfahrtszeit oder einer Zeitlimite benutzt, an die man sich erinnern möchte. Bei den Modellen ohne Chronografenfunktion dienen sie u.a. als „Minuten-Chrono“, der die verstrichene Zeit in Minuten anzeigt.

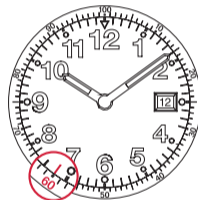
Aus Sicherheitsgründen kann die Lünette nur gegen den Uhrzeigersinn gedreht werden.



1/100-STUNDEN-ZIFFERBLATT

Ihr Breitling-Chronometer ist mit einer in Hundertstelstunden unterteilten Skala versehen, die das Ablesen der Minuten in Dezimalen ermöglicht.

Beispiel: 0,6 Std. = 36 Min.



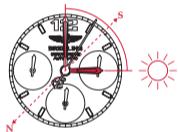


SONNENKOMPASS

Für Nord-Süd-Bestimmungen kann Ihr Breitling-Chronometer als Sonnenkompass verwendet werden. In Regionen mit Sommerzeit ist bei der Benutzung des Sonnenkompasses die Zeitverschiebung um eine Stunde einzubeziehen.

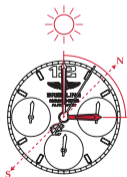
Benutzung in der Nordhemisphäre

Den Stundenzeiger genau in Richtung Sonne stellen. Auf halber Distanz zwischen der Jetztzeit und 12 Uhr auf dem Zifferblatt liegt Süden. Norden befindet sich diagonal auf der gegenüberliegenden Zifferblattseite.



Benutzung in der Südhemisphäre

Den sich bei 12 Uhr befindlichen Index genau Richtung Sonne halten. Auf halber Distanz zwischen der Jetztzeit und 12 Uhr auf dem Zifferblatt liegt Norden. Süden befindet sich diagonal auf der gegenüberliegenden Zifferblattseite.



WARTUNG

Ihr Breitling-Chronometer ist ein hoch entwickeltes Instrument, das ununterbrochen und oft unter schwierigsten Bedingungen arbeitet. Auf kleinstem Raum spielen zahlreiche Einzelteile reibungslos zusammen und steuern sämtliche Funktionen. Die mechanischen Abläufe führen unausweichlich zu Abnutzungserscheinungen, die durch fachgerechte Wartung (Schmieren und Ersetzen abgenutzter Teile) behoben werden. Wie jedes Präzisionsmessgerät muss auch Ihre Uhr regelmäßig gewartet werden, damit sie optimal funktioniert. Die Periodizität dieses Services variiert je nach Gebrauchsintensität. Breitling oder Ihr offizieller Händler übernimmt diese Arbeit gerne.

WASSERDICHTHEIT

Das Werk Ihres Chronometers wird von einem komplexen, mit Dichtungen versehenen Gehäuse vor Wasser geschützt. Verschiedene äußere Einflüsse wie Transpiration, Chlor- oder Salzwasser, Kosmetika, Parfums oder Staub können die Dichtungen beschädigen. Deshalb ist die Wasserdichtheitsgarantie zeitlich begrenzt. Bei intensivem Gebrauch im Wasser sollte die Wasserdichtheit jedes Jahr kontrolliert werden oder spätestens alle zwei Jahre. Dieser Test dauert nur einige Minuten und kann von jedem offiziellen Breitling-Servicezentrum oder -Händler durchgeführt werden (www.breitling.com).

Der Wasserdichtheitswert, in Metern angegeben, variiert von Modell zu Modell. Dabei handelt es sich um Richtwerte und nicht um absolute Tauchtiefen. Die Krone sowie die Drücker dürfen unter Wasser oder an nassen Zeitmessern auf keinen Fall betätigt werden. Die Tabelle unten gilt als Richtlinie für den adäquaten Gebrauch der Uhr, je nach ihrem Wasserdichtheitsgrad:

TÄTIGKEITEN / DICHTHEITSGRAD	3bar/30M/100FT	5bar/50M/165FT	10bar/100M/330FT	50bar/500M/1650FT+
Wasserspritzer	✓	✓	✓	✓
Duschen, Schwimmen, Sportarten auf dem Wasser		✓	✓	✓
Wasserski, Sprünge ins Wasser, Schnorcheln			✓	✓
Tiefseetauchen				✓

NÜTZLICHE TIPPS

Breitling-Armbänder aus echtem Leder sind aus feinsten Materialien gefertigt und stellen ein qualitativ hochstehendes Produkt dar. Wie bei allen Artikeln aus Naturleder (Schuhe, Handschuhe usw.) hängt ihre Lebensdauer von der Beanspruchung ab. Vor allem Wasser, Kosmetika und Transpiration beschleunigen den Alterungsprozess. Bei häufigem Wasserkontakt oder in feuchter Umgebung raten wir zu einem Metall- oder Synthetikarmband von Breitling.

Breitling-Gehäuse und -Metallarmbänder sind aus hochwertigsten Legierungen gefertigt und gewährleisten Robustheit und Tragekomfort. Regelmäßiges Reinigen und ausgiebiges Spülen unter fließendem Leitungswasser – besonders nach jedem Kontakt mit Meer- oder Chlorwasser – bewahren Ihrer Uhr ein makelloses Aussehen. Dies gilt auch für Uhren mit Lederband, wobei das Leder nicht mit Wasser in Kontakt kommen sollte.

UNBEDINGT VERMEIDEN

Wie jedem Wertobjekt gebührt auch den Breitling-Chronometern besondere Sorgfalt. Schützen Sie Ihren Zeitmesser vor Stößen und Schlägen mit harten Gegenständen, und setzen Sie ihn weder chemischen Produkten noch Verdünnern, gefährlichen Gasen oder Magnetfeldern aus. Ihr Breitling-Chronometer ist so konzipiert, dass er in einem Temperaturbereich von 0 bis 50 °C einwandfrei funktioniert.

IL SUO CRONOMETRO BREITLING

Un cronometro è uno strumento orario di alta precisione che ha superato con successo tutte le prove imposte dal Controllo Ufficiale Svizzero dei Cronometri (COSC), un ente neutrale e indipendente che sottopone a test individuali ogni movimento in base alla normativa in vigore.

In base alla norma ISO 3159, la prova di certificazione per i cronometri da polso muniti di oscillatore a bilanciere-spirale consiste nel tenere sotto osservazione ogni movimento per 15 giorni e 15 notti, in 5 posizioni e a 3 diverse temperature (8°C, 23°C, 38°C). Per ottenere il titolo di cronometro, le prestazioni di un movimento devono rispettare 7 criteri precisi, fra cui uno scarto di marcia contenuto entro $-4/+6$ secondi al giorno.

Il "cronometro" non va confuso con il "cronografo", un orologio complicato munito di un meccanismo aggiuntivo che permette di misurare la durata di un avvenimento. Un cronografo non possiede necessariamente il certificato di cronometro, mentre tutti i cronografi Breitling possiedono l'ambitissimo titolo di cronometro.

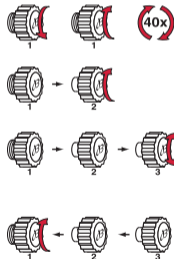
MESSA IN FUNZIONE

CARICA – REGOLAZIONE DELL'ORA

Importante: Gli orologi meccanici provvisti di datario a finestrella posseggono un meccanismo complicato che scatta tra le 20h00 e le 03h00. In questo arco di tempo occorre evitare assolutamente di intervenire sul calendario e di riportare indietro l'ora.



1. Svitare la corona impermeabile ruotandola in senso antiorario. Caricare l'orologio facendo compiere alla corona circa 40 giri in senso orario.
2. Estrarre la corona portandola in posizione 2, poi ruotarla in senso orario per regolare il calendario sul giorno che precede la data dell'entrata in funzione.
3. Estrarre la corona portandola in posizione 3. Ruotare le lancette in modo che il calendario scatti una volta a mezzanotte. Poi regolare l'ora e il minuto.
4. Risospingere la corona in posizione 1, premerla leggermente mentre la si ruota delicatamente in senso orario, quindi riavvitarla finché si sente una certa resistenza. **Non forzare!**



COME SI USA IL CRONOGRAFO

I. MISURA DI UN UNICO TEMPO BREVE

Il Suo cronografo possiede dei pulsanti di sicurezza che garantiscono una maggiore impermeabilità e una protezione efficace contro gli urti. Di conseguenza i pulsanti possono essere azionati solo dopo avere svitato l'anello di bloccaggio.

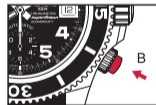
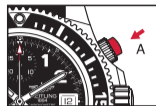
IMPORTANTE! Si raccomanda di tenere avvitati i pulsanti quando non si usa il cronografo.

1. Premere il pulsante **A** per avviare il cronografo. La lancetta **3** permette di seguire la misurazione in secondi.
2. Fermare la misurazione premendo di nuovo il pulsante **A**. La misura si effettua in ore (totalizzatore **1**), in minuti (totalizzatore **2**), in secondi e in quarti di secondo (lancetta **3**).
3. Azzerare il cronografo premendo il pulsante **B**.



II. MISURA DI UN TEMPO BREVE CON INTERRUZIONE

1. Premere il pulsante **A** per mettere in funzione il cronografo. La lancetta **3** permette di seguire la misurazione in secondi.
2. Per interrompere la misura, premere di nuovo il pulsante **A**. Per riavviare la misura del tempo, premere il pulsante **A**. Procedendo così è possibile aggiungere più tempi brevi.
3. L'azzeramento si effettua premendo sul pulsante **B**, dopo aver bloccato la misura finale.



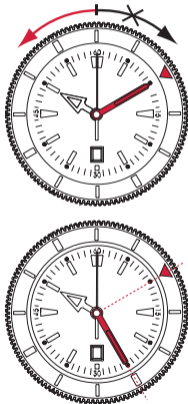
PARTICOLARITÀ



LUNETTA – INDICI ORARI UNIDIREZIONALE

La lunetta del Suo orologio possiede 12 indici orari. Si usano come riferimenti per segnare un'ora di partenza o un'ora limite che si vuole ricordare. Nei modelli senza cronografo servono inoltre da "cronominuti", e permettono di misurare in minuti il tempo trascorso.

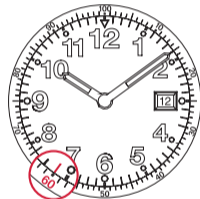
Per motivi di sicurezza la lunetta può girare solo in senso antiorario.



QUADRANTE A $1/100^{\text{e}}$ DI ORA

Il Suo cronometro è munito di una scala di divisione dell'ora in centesimi che facilita la lettura dei minuti su base decimale.

Esempio: 0,6h = 36 min.



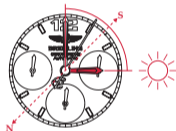


BUSSOLA SOLARE

Il Suo cronometro Breitling può essere usato come bussola solare, permettendo così di determinare la direzione nord-sud. Per le aree che hanno adottato l'ora estiva, è consigliabile sottrarre un'ora quando si orienta l'orologio.

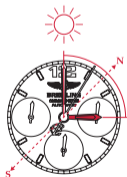
Come si usa nell'emisfero Nord

Orientare con precisione in direzione del sole la lancetta delle ore. Rispetto al quadrante dell'orologio, il punto situato a mezza distanza tra l'ora attuale e le ore 12 indica il sud, mentre il nord si trova al punto opposto.



Come si usa nell'emisfero Sud

Orientare con precisione in direzione del sole l'indice situato all'altezza delle ore 12. Rispetto al quadrante dell'orologio, il punto situato a mezza distanza tra l'ora attuale e le ore 12 indica il nord, mentre il sud si trova al punto opposto.



MANUTENZIONE

Il Suo cronometro Breitling è uno strumento sofisticato che funziona costantemente e in condizioni disparate. Racchiude in un volume ridottissimo un gran numero di componenti. La loro azione meccanica provoca per forza di cose una certa usura a cui è possibile ovviare con una buona manutenzione, che consiste principalmente in una corretta lubrificazione e nella sostituzione dei componenti usurati. Come ogni strumento di misura di precisione, per funzionare al meglio delle sue possibilità il Suo orologio deve essere sottoposto a una manutenzione regolare, la cui periodicità varia secondo l'uso che ne viene fatto. Breitling o il Suo concessionario autorizzato si incaricheranno volentieri di questo compito.

IMPERMEABILITÀ

Il movimento del Suo cronometro è protetto da una cassa complessa, munita di giunti che ne assicurano l'impermeabilità. Per effetto dei vari agenti esterni - sudore, acqua clorata o salata, cosmetici, profumi o polvere - questi giunti si degradano con l'andare del tempo. Per questo motivo l'impermeabilità non può essere garantita in maniera permanente. Nel caso di un uso intenso in ambiente acquatico si raccomanda di far effettuare ogni anno un controllo dell'impermeabilità. E in ogni caso questa verifica va eseguita ogni due anni. L'operazione, che richiede appena pochi minuti, potrà essere eseguita presso un centro ufficiale di servizio postvendita Breitling o da un concessionario autorizzato (www.breitling.com).

Gli orologi Breitling presentano gradi diversi d'impermeabilità. Il grado d'impermeabilità, indicato in metri, è una indicazione di massima, che non rappresenta un valore assoluto. Corona e pulsanti non devono mai essere azionati sott'acqua o quando l'orologio è bagnato. La tabella riportata qui sotto indica entro quali limiti è ragionevole usare l'orologio, in base al suo grado d'impermeabilità:

ATTIVITÀ / GRADO D'IMPERMEABILITÀ	3bar/30M/100FT	5bar/50M/165FT	10bar/100M/330FT	50bar/500M/1650FT+
Schizzi d'acqua	✓	✓	✓	✓
Doccia, nuoto, sport nautici di superficie		✓	✓	✓
Sci nautico, tuffi, snorkeling			✓	✓
Immersione subacquea				✓

CONSIGLI UTILI

I cinturini Breitling sono di vera pelle e sono fabbricati con materiali sceltissimi. Essi rappresentano perciò un prodotto d'elevata qualità. Come tutti gli oggetti di vera pelle (scarpe, guanti ecc.), la loro durata dipende dall'uso che se ne fa. L'acqua, i cosmetici e il sudore accelerano l'invecchiamento della pelle. Un bracciale Breitling di metallo o di materiale sintetico è quindi più adatto per le attività che implicano un frequente contatto dell'orologio con l'acqua o con l'umidità.

Le casse e i bracciali di metallo Breitling sono ottenuti dalle migliori leghe, e garantiscono robustezza e comfort al polso. Una pulitura regolare, sciaccando e spazzolando l'orologio in acqua dolce, permette di mantenere la brillantezza dell'orologio. Si raccomanda vivamente di procedere a questa operazione dopo ogni immersione dell'orologio in acqua salata o clorata. Quanto agli orologi con cinturino di pelle, procedere nello stesso modo ma stando attenti a non bagnare il cinturino.

DA EVITARE

Al pari di ogni oggetto di valore, anche i cronometri Breitling meritano d'essere trattati con particolare riguardo. Bisogna perciò proteggerli dagli urti e dai colpi con oggetti duri, non esporli all'azione di prodotti chimici, solventi o gas pericolosi e neppure a campi magnetici. Inoltre il cronometro Breitling è progettato per funzionare idealmente a una temperatura compresa tra 0°C e 50°C.

SU CRONÓMETRO BREITLING

Un cronómetro es un instrumento horario de alta precisión que ha superado todos los tests impuestos por el COSC (Control Oficial Suizo de Cronómetros), un organismo neutro e independiente que somete a prueba a cada mecanismo individualmente según las normas vigentes en la materia.

La prueba de certificación según la norma ISO 3159 a la que son sometidos los cronómetros de pulsera dotados de un oscilador con volante espiral consiste en observar cada mecanismo durante 15 días y 15 noches, en 5 posiciones y a 3 grados de temperatura diferentes (8 °C, 23 °C, 38 °C). Para que un mecanismo pueda acceder al título de cronómetro debe cumplir siete criterios muy estrictos, entre ellos no sobrepasar una diferencia de marcha diaria entre -4 y +6 segundos.

No debe confundirse el término «cronómetro» con el de «cronógrafo». Este último es un reloj complicado dotado de un mecanismo adicional que permite medir la duración de un determinado fenómeno. Un cronógrafo no implica forzosamente la obtención del certificado de cronómetro, pero todos los cronógrafos Breitling ostentan el codiciado título de cronómetro.

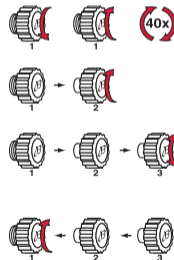
PUESTA EN MARCHA

OPERACIÓN DE DAR CUERDA – PUESTA EN HORA

Importante: Los relojes mecánicos con indicador de fecha, día, mes o fases de la luna llevan integrado un complejo mecanismo que se activa entre las 20.00 h y 03.00 h. Durante este periodo de tiempo, no deberá en ningún caso accionarse el calendario ni desplazar hacia atrás la aguja de las horas.



1. Desatornillar la corona con sistema de hermeticidad girándola en el sentido contrario a las agujas. Dar cuerda al reloj girando la corona unas 40 veces en el sentido de rotación horaria.
2. Tirar de la corona hasta su posición 2 y girarla en el sentido de las agujas del reloj hasta posicionar el calendario en el día anterior a la fecha de corrección.
3. Tirar de la corona hasta su posición 3. Girar las agujas hasta que salte una vez el calendario al llegar a medianoche. A continuación, ajustar la hora y el minuto.
4. Apretar la corona hasta su posición 1. Efectuando una ligera presión, girarla suavemente en el sentido de las agujas y seguidamente atornillarla hasta que se produzca una pequeña resistencia. **¡No forzar!**



INSTRUCCIONES PARA EL USO DEL CRONÓGRAFO

I. MEDIDA DE UN TIEMPO CORTO ÚNICO

Su cronógrafo va provisto de pulsadores de seguridad que le garantizan un alto grado de hermeticidad así como una eficaz protección contra los choques. Por lo tanto, solamente podrán activarse los pulsadores una vez aflojado el aro de sujeción.

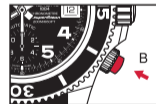
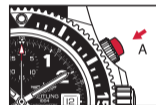
IMPORTANTE: se recomienda mantener los pulsadores enroscados cuando no se utilice el cronógrafo.

1. Presionar el pulsador **A** para activar el cronógrafo. La aguja **3** efectúa la medida en segundos.
2. Interrumpir la medida presionando nuevamente el pulsador **A**. La medida se efectúa en horas (contador **1**), minutos (contador **2**), segundos y $\frac{1}{4}$ de segundo (aguja **3**).
3. Volver a poner a cero el cronógrafo presionando el pulsador **B**.



II. MEDIDA DE UN TIEMPO CORTO CON INTERRUPCIÓN

1. Presionar el pulsador **A** para activar el cronógrafo. La aguja **3** efectúa la medida en segundos.
2. Para interrumpir la medida, presionar nuevamente el pulsador **A**. Para reanudar la medida, presionar nuevamente el pulsador **A**. Esta operación permite la acumulación de varios tiempos cortos.
3. Para volver a la posición cero, presionar el pulsador **B** una vez realizada la medición final.



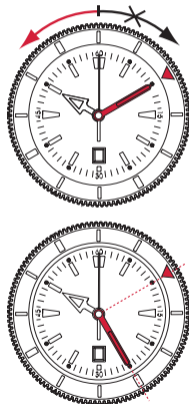
PARTICULARIDADES



BISEL CON ÍNDICES HORARIOS UNIDIRECCIONAL

El bisel de su reloj va provisto de 12 índices horarios utilizados como referencia para memorizar una hora de salida o una hora límite. En los modelos desprovistos de cronógrafo, estos sirven además como «crono-minutos» y permiten la medición del tiempo transcurrido en minutos.

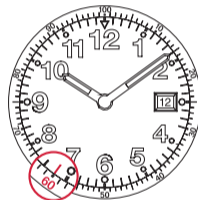
Por razones de seguridad, solo se podrá girar el bisel en el sentido contrario a las agujas del reloj.



ESFERA A $1/100$ DE HORA

Su cronómetro Breitling va provisto de una escala de división de la hora en centésimas que facilita la lectura de los minutos en base decimal.

Ejemplo: 0,6 h = 36 min.



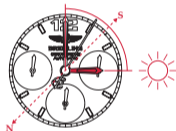


BRÚJULA SOLAR

Su cronómetro Breitling puede igualmente utilizarse como brújula solar, lo que permitirá determinar la dirección Norte/Sur. Para las regiones que hagan uso de la hora de verano, será necesario restar una hora cuando se orienta el reloj.

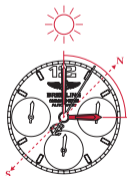
Utilización en el hemisferio norte

Orientar con precisión la aguja de las horas en dirección del Sol. Observando la esfera del reloj, el punto situado a media distancia entre la hora local y mediodía indica el sur, mientras que en el extremo opuesto aparece indicado el norte.



Utilización en el hemisferio sur

Orientar con precisión el índice situado a las 12 h en la esfera en dirección del Sol. Observando la esfera del reloj, el punto situado a media distancia entre la hora local y mediodía indica el norte, mientras que en el extremo opuesto aparece indicado el sur.



MANTENIMIENTO

Su cronómetro Breitling es un instrumento muy perfeccionado que, al funcionar de manera permanente, debe hacer frente a todo tipo de agresiones y situaciones límite. Dentro del restringido volumen de una caja de reloj, una multitud de componentes contribuyen a garantizar todas las funciones. Su acción mecánica genera un desgaste inevitable que solo puede ser subsanado con un engrase periódico y la sustitución de las piezas usadas. Como cualquier instrumento de medida preciso, su reloj debe ser objeto de un mantenimiento periódico para que funcione al máximo de su potencial. La frecuencia de esta operación varía en función del uso del reloj. Breitling o su concesionario autorizado se harán cargo de la misma en el momento indicado.

CONTROL DE LA ESTANQUEIDAD

El mecanismo de su cronómetro está protegido mediante una caja compleja provista de juntas que garantizan su hermeticidad. La acción de agentes externos tales como el sudor, el agua clorada o salada, los cosméticos, perfumes o partículas de polvo van progresivamente deteriorando las juntas, razón por la cual no se puede garantizar su estanqueidad de modo permanente. En caso de un uso intensivo del reloj en el medio acuático, se recomienda proceder a un control de la estanqueidad una vez al año. De otro

modo, será preciso efectuar esta verificación cada 2 años. Dicha operación, que dura tan solo unos minutos, podrá llevarse a cabo en un centro oficial de servicio postventa Breitling o a través de un concesionario autorizado (www.breitling.com).

Los modelos Breitling presentan diferentes grados de estanqueidad. El nivel de estanqueidad, expresado en metros, es un valor indicativo y no constituye por tanto una norma absoluta de inmersión. La corona y los pulsadores no deberán en ningún caso accionarse debajo del agua o cuando el reloj está mojado. El cuadro siguiente indica las condiciones en que puede utilizarse el reloj de manera racional en función de su grado de estanqueidad:

ACTIVIDADES / GRADO DE ESTANQUEIDAD	3 bar/30 m/100 ft	5 bar/50 m/165 ft	10 bares/100 m/330 ft	50 bar/500 m/1650 ft+
Salpicaduras	✓	✓	✓	✓
Ducha, natación, deportes náuticos de superficie		✓	✓	✓
Esquí náutico, saltos de trampolín, snorkeling			✓	✓
Submarinismo				✓

RECOMENDACIONES ÚTILES

Las correas Breitling se fabrican con pieles de la más alta calidad. Como todos los objetos de piel fina (calzado, guantes, etc.), su duración varía en función de las condiciones de uso. El agua, los cosméticos y el sudor aceleran el proceso de deterioro. En ciertas actividades que implican un contacto frecuente con el agua o la humedad es preferible hacer uso de un brazalete metálico o sintético Breitling.

Las cajas y los brazaletes metálicos Breitling se construyen a partir de las mejores aleaciones y garantizan robustez y confort en la muñeca. Se recomienda limpiarlos periódicamente con un cepillo y enjuagarlos a continuación con agua dulce, principalmente cada vez que se sumerjan en agua salada o clorada. Para los relojes provistos de correa de piel, se tendrá cuidado de no humedecer el cuero.

DEBERÁ EVITARSE

Como todo objeto de valor, los cronómetros Breitling merecen un cuidado muy especial. Por ello, es conveniente protegerlos de los impactos y no exponerlos a la acción de productos químicos, solventes o gases peligrosos, así como a los campos magnéticos. Su cronómetro está pensado para funcionar de forma óptima a temperaturas comprendidas entre 0 °C y 50 °C.

O SEU CRONÓMETRO BREITLING

Um cronómetro é um instrumento de grande precisão que passou por todos os testes impostos pelo COSC (Contrôle Officiel Suisse des Chronomètres), organismo neutro e independente que controla individualmente cada movimento conforme a prescrição em vigor.

O teste da certificação para os cronómetros de pulso com oscilador de balanço em espiral, conforme a norma ISO 3159, consiste em observar cada movimento durante 15 dias e 15 noites, em 5 posições sendo submetido a três temperaturas (8°C, 23°C, 38°C) diferentes. Para obter a distinção de «Cronómetro», o movimento terá que cumprir 7 critérios muito severos, com uma diferença máxima de marcha diária de -4/+6 segundos.

O termo «Cronómetro» não deve ser confundido com o de «Cronógrafo», relógio com complicação acrescido de um mecanismo que permite a medição de um acontecimento. Um cronógrafo nem sempre é certificado cronómetro, mas todos os cronógrafos Breitling são certificados cronómetro.

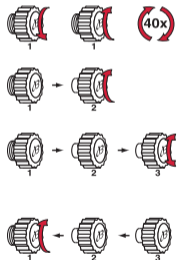
INSTRUÇÕES DE FUNCIONAMENTO

DAR CORDA - ACERTO DA HORA

Importante: os relógios mecânicos que possuem um indicador de dia, data, mês ou fase da lua têm um mecanismo complicado que se encontra accionado entre as 20h00 e as 03h00. Evitar qualquer tipo de manipulação do calendário e qualquer acerto da hora para trás neste período.



1. Desatarraxe a coroa hermética em sentido contrário ao dos ponteiros do relógio. Dar corda ao relógio, rodando a coroa cerca de 40 vezes no sentido horário.
2. Puxar a coroa para fora para a posição 2, girá-la no sentido horário para ajustar o calendário sobre o dia precedente à data da colocação em funcionamento.
3. Puxar a coroa para fora, na posição 3. Girar os ponteiros para que o calendário mude à meia-noite. A seguir, acertar a hora e os minutos.
4. Atarraxe a coroa para a posição 1. Pressione-a ligeiramente, rodando-a no sentido horário. De seguida, atarraxe até sentir resistência. **Não forçar!**



UTILIZAÇÃO DO CRONÓGRAFO

I. MEDIÇÃO DE UM TEMPO CURTO ÚNICO

O seu cronógrafo está equipado com botões de segurança que asseguram uma elevada estanqueidade e conferem-lhe uma proteção eficaz contra choques. Por conseguinte, os botões só podem ser acionados depois de ter desaparafusado o anel de restrição.

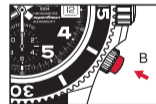
IMPORTANTE: é recomendável manter os botões aparafusados quando o cronógrafo não é utilizado.

1. Premir o pistão **A** para acionar o cronógrafo. O ponteiro **3** permite seguir a medição em segundos.
2. Parar a medição premindo novamente o pistão **A**. A medição é efetuada em horas (contador **1**), minutos (contador **2**), segundos e $\frac{1}{4}$ de segundo (ponteiro **3**).
3. Repor o cronógrafo a zero premindo o pistão **B**.



II. MEDIÇÃO DE UM TEMPO CURTO COM INTERRUPTÃO

1. Premir o pistão **A** para acionar o cronógrafo. O ponteiro **3** permite seguir a medição em segundos.
2. Para interromper a medição, premir novamente o pistão **A**. Para retomar a medição do tempo, premir o pistão **A**. Desta forma, é possível acumular vários tempos curtos.
3. A reposição a zero é efetuada premindo o pistão **B**, depois de concluída a medição final.



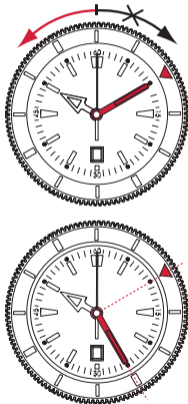
PARTICULARIDADES



LUNETE ÍNDEX-HORÁRIOS UNIDIRECIONAL

A lunete do seu relógio dispõe de 12 índex-horários; são utilizados como referência para marcar uma hora de partida ou uma hora limite de que se quer lembrar. Nos modelos sem cronógrafo, também servem de "crono-minutos", permitindo medir, em minutos, o tempo decorrido.

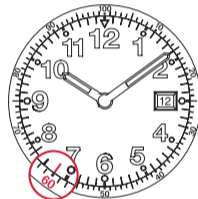
Por razões de segurança, a lunete só pode ser rodada no sentido contrário ao dos ponteiros do relógio.



MOSTRADOR COM INDICAÇÃO DE MEDIÇÃO DE $1/100^{\circ}$ POR HORA

O seu cronómetro Breitling possui uma escala que divide a hora por centésimos, permitindo a leitura fácil dos minutos numa base decimal.

Exemplo: 0,6 h = 36 min.



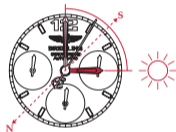


BÚSSOLA SOLAR

O seu cronómetro Breitling pode ser utilizado como bússola solar, permitindo a determinação da direcção norte-sul. Para todas as zonas que adoptaram a hora de verão, convém eliminar uma hora quando se orienta o relógio.

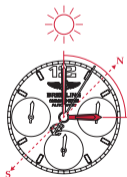
Utilização no hemisfério norte

Orientar com precisão o ponteiro das horas na direcção do sol. Relativamente ao mostrador do relógio, o ponto situado a meia-distância entre a hora e as 12h indica o sul, o norte encontrando-se no oposto.



Utilização no hemisfério sul

Orientar com precisão o índice posicionado nas 12h no mostrador na direcção do sol. Relativamente ao mostrador do relógio, o ponto situado entre a hora actual e as 12h indica o norte, o sul encontrando-se no oposto.



MANUTENÇÃO

O seu cronómetro Breitling é um instrumento sofisticado que funciona permanentemente, em condições muito diversas. Num volume muito restrito, uma grande quantidade de componentes contribuem para garantir todas as funções. A sua acção mecânica provoca um desgaste inevitável, que a manutenção, através da lubrificação e da substituição dos componentes desgastados permite dominar. Como todos os instrumentos de medição com precisão, o seu relógio deve ser submetido a uma manutenção regular para funcionar da melhor forma: a periodicidade deste procedimento varia, em função da utilização. A Breitling ou o seu revendedor autorizado encarregar-se-á prontamente do seu relógio.

A ESTANQUEIDADE

O movimento do seu cronómetro é protegido por uma caixa complexa com juntas que garantem a sua estanqueidade. Sob a influência de diversos agentes exteriores - suor, água com cloro ou salgada, cosméticos, perfumes ou pó - estas juntas tendem a desgastar-se, sendo necessário substituí-las com alguma regularidade. Por este motivo, a estanqueidade não pode estar garantida de um modo permanente. No caso de uma utilização intensiva em meio aquático, recomenda-se proceder anualmente a um controlo de estanqueidade. Em todos os casos, esta verificação será efectuada de dois

em dois anos. Este teste, que demora apenas alguns minutos, pode ser efectuado num centro oficial pós-venda Breitling ou num revendedor autorizado (www.breitling.com).

Os modelos Breitling são estanques a diversos níveis. O nível de estanqueidade, em metros, é uma norma. Não indica uma profundidade de imersão absoluta. A coroa e os pistões nunca devem ser activados na água, ou quando o relógio está molhado. O quadro a seguir mostra as condições em que o seu relógio pode razoavelmente ser utilizado em função do seu grau de estanqueidade.

ACTIVIDADES / NÍVEL DE ESTANQUEIDADE	3bar/30M/100FT	5bar/50M/165FT	10bar/100M/330FT	50bar/500M/1650FT+
Salpicos	✓	✓	✓	✓
Chuveiro, natação, desporto náuticos de superfície		✓	✓	✓
Ski náutico, mergulho, snorkeling			✓	✓
Mergulho subaquático				✓

CONSELHOS ÚTEIS

As pulseiras Breitling em pele verdadeira são manufacturadas com os mais requintados materiais, sendo um produto de alta qualidade. Como todos

os objectos em pele natural (calçado, luvas, etc.), a sua duração de vida varia sensivelmente em função das condições em que é usada. A água, os cosméticos e o suor aceleram particularmente o processo de envelhecimento. Uma pulseira Breitling metálica ou sintética está portanto mais adaptada às actividades que implicam um contacto frequente com a água ou a humidade.

As caixas e pulseiras metálicas Breitling são concebidas a partir das melhores ligas de materiais e garantem robustez e conforto. Limpar com regularidade o relógio escovando-o e passando-o por água permite manter o brilho. Este procedimento é particularmente recomendado após cada imersão em água salgada ou com cloro. Para os relógios com pulseira em pele, proceder da mesma forma, evitando molhar a pele.

EVITAR

Como todos os objectos de valor, os cronómetros Breitling merecem um cuidado especial. Convém protegê-los dos choques e embates, não expor a produtos químicos, solventes ou gases perigosos nem a campos magnéticos. O seu cronómetro Breitling é concebido para funcionar idealmente entre os 0° e 50°C.

ВАШ ХРОНОМЕТР BREITLING

Хронометр – это высокоточный прибор для измерения времени, успешно прошедший тестирование COSC (Швейцарским официальным институтом тестирования). Эта независимая организация испытывает каждый механизм отдельно в соответствии с действующими нормативами.

В ходе испытаний в соответствии со стандартом ISO 3159 каждый механизм наручного хронометра с регулятором в виде баланса и спирали тестируется 15 дней и ночей в пяти разных положениях и при разной температуре (8, 23 и 38 °C). Для получения сертификата хронометра часовой механизм должен соответствовать 7 строгим критериям, включая максимальное отклонение хода в пределах $-4/+6$ секунды в день.

Хронометр не следует путать с хронографом. Хронограф – это часы, дополнительный механизм которых измеряет отрезки времени. Из сказанного выше следует, что не каждый хронограф обязательно должен быть хронометром. Однако у компании BREITLING каждый хронограф имеет сертификат хронометра.

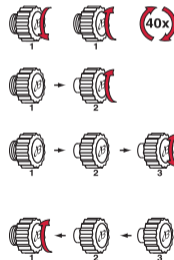
ВВЕДЕНИЕ В ЭКСПЛУАТАЦИЮ

ЗАВОД – УСТАНОВКА ВРЕМЕНИ

Важно! Механические часы с указателем даты, дня недели, месяца и фазы Луны оснащены механизмом, который включается между 20.00 и 03.00. В это время ни в коем случае не следует корректировать показания календаря или времени, перемещая стрелки в обратном направлении!



1. Открутите герметичную заводную головку против часовой стрелки. Заверните часы, сделав примерно 40 оборотов заводной головки по часовой стрелке.
2. Вытяните заводную головку в положение 2 и вращайте ее по часовой стрелке до появления даты предшествующей той, которую необходимо установить.
3. Вытяните заводную головку в положение 3. Вращайте ее по часовой стрелке до изменения даты в полночь. После этого установите время.
4. Нажатием верните заводную головку в положение 1. Для того, чтобы опять завинтить заводную головку, нажмите на нее и вращайте ее по часовой стрелке, пока не почувствуете сопротивление. **Не прилагайте чрезмерных усилий!**



ИСПОЛЬЗОВАНИЕ ХРОНОГРАФА

I. ПРОСТОЕ ИЗМЕРЕНИЕ КОРОТКОГО ОТРЕЗКА ВРЕМЕНИ

Ваш хронограф оснащен защищенными кнопками, обеспечивающими надежную водонепроницаемость и повышенную защиту от ударов. Кнопки могут быть использованы только после вывинчивания защитного кольца.

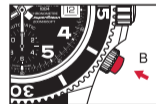
Важно! В случае неиспользования хронографа кнопки следует держать в завинченном состоянии.

1. Для включения хронографа нажмите кнопку **A**. Стрелка **3** начинает двигаться и отсчитывает секунды.
2. Для остановки хронографа еще раз нажмите кнопку **A**. Продолжительность измеренного отрезка времени отображается: в часах (счетчик **1**), минутах (счетчик **2**), секундах и $\frac{1}{4}$ долях секунды (стрелка **3**).
3. Обнуление хронографа производится нажатием кнопки **B**.



II. ИЗМЕРЕНИЕ КОРОТКОГО ОТРЕЗКА ВРЕМЕНИ С ОСТАНОВКОЙ

1. Нажатием на кнопку **A** хронограф приводится в движение. Стрелка **3** позволяет определить количество прошедших секунд.
2. Чтобы остановить измерение, снова нажмите кнопку **A**. Чтобы возобновить измерение, повторно нажмите кнопку **A**. Таким образом можно измерить несколько отрезков времени и суммировать их.
3. После окончания измерений производится сброс показаний нажатием кнопки **B**.



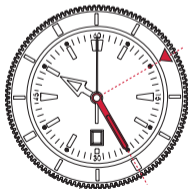
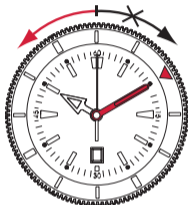
ОСОБЕННОСТИ



ОБОДОК С ЧАСОВЫМИ ОТМЕТКАМИ, ВРАЩАЮЩИЙСЯ В ОДНОМ НАПРАВЛЕНИИ

Ободок Ваших часов имеет 12 часовых отметок; Эти указатели могут служить напоминанием, например, о времени отправления или времени наступления события. У моделей без счетчиков хронографа эти указатели используются также в качестве счетчика минут.

В целях безопасности ободок можно вращать только в направлении, противоположном движению часовой стрелки..



ШКАЛА УКАЗАТЕЛЯ $1/100^{\circ}$ ЧАСА

Хронометр BREITLING оснащен шкалой, которая делит час на сотые доли. Это позволяет считывать минуты в десятых долях часа.

Например: 0,6 часа = 36 минут.



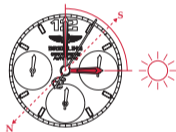


СОЛНЕЧНЫЙ КОМПАС

Хронометр BREITLING можно также использовать в качестве солнечного компаса при определении направления север/юг. В часовых поясах, где осуществляется переход на летнее время, следует принимать во внимание сдвиг времени на один час.

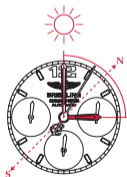
Использование в северном полушарии

Установите часовую стрелку точно по направлению к солнцу. Если смотреть на циферблат часов, юг находится посередине между точным часом и отметкой «12 часов», север – с противоположной стороны.



Использование в южном полушарии

Установите указатель безеля на 12-часовой отметке по направлению к солнцу. Если смотреть на циферблат часов, север находится посередине между точным часом и отметкой «12 часов», юг – с противоположной стороны.



РЕМОТ

Ваш хронометр Breitling – это высокоточный сложный прибор, который постоянно подвержен различным вредным воздействиям и нагрузкам. На очень маленьком пространстве гармонично работают многочисленные детали, которые обеспечивают все функции этих часов. Механические процессы неизбежно приводят к износу, последствия которого можно минимизировать при помощи технического обслуживания, замены смазки и изношенных деталей. Как любой точный измерительный прибор, ваши часы должны регулярно проходить профилактический осмотр и ремонт. Только при соблюдении этих условий они могут безошибочно работать. Технический осмотр следует осуществлять в зависимости от того, как Вы пользуетесь своими часами. Эти услуги Вам с удовольствием предоставит компания Breitling или Ваш авторизованный дилер.

ВОДОНЕПРОНИЦАЕМОСТЬ

Механизм Вашего хронометра защищен от воздействия воды за счет корпуса с уплотнениями. Различные внешние факторы – пот, хлорированная или соленая вода, косметические средства, одеколон или пыль – могут повредить эти уплотнения. Поэтому нельзя навсегда гарантировать водонепроницаемость часов. При постоянном погружении их в воду мы рекомендуем проходить проверку на водонепроницаемость ежегодно. Как бы то ни было, любые часы должны проверяться каждые два года. Мы рекомендуем Вам производить такую проверку в компании Breitling или у Вашего авторизованного дилера (www.breitling.com). Эта операция займет всего несколько минут.

Уровень водонепроницаемости у каждой модели разный. Его величина в метрах указывается на задней крышке корпуса каждого часа. При этом следует учитывать, что приводимая величина является ориентировочным, а не абсолютным показателем глубины погружения. Запрещено использовать заводную головку и кнопки под водой и когда часы мокрые. Ниже приводится таблица, которая поможет Вам использовать часы в зависимости от их водонепроницаемости:

ВИД ДЕЯТЕЛЬНОСТИ / УРОВЕНЬ ВОДОНЕПРОНИЦАЕМОСТИ	3bar/30M/100FT	5bar/50M/165FT	10bar/100M/330FT	50bar/500M/1650FT+
Попадание капель воды	✓	✓	✓	✓
Принятие душа, плавание, занятие спортом на водной поверхности		✓	✓	✓
Водные лыжи, прыжки в воду, ныряние, погружение			✓	✓
Дайвинг				✓

СОВЕТЫ

Ремешки BREITLING сделаны из самого качественного натурального материала тонкой выделки. Как и у всех изделий из натуральной кожи (обувь, перчатки и т. д.) срок службы ремешка зависит от интенсивности и условий его использования. В первую очередь косметические средства и пот ускоряют процесс старения кожи. В случае частого контакта с водой или нахождения в условиях высокой влажности рекомендуем использовать металлический браслет или синтетический ремешок BREITLING.

Корпусы часов и металлические браслеты BREITLING изготовлены из высококачественных сплавов, что гарантирует долговечность и комфорт при ношении. Регулярная очистка щеткой и споласкивание под проточной пресной водой помогут сохранить блеск корпуса часов. Настоятельно рекомендуем выполнять такую очистку после каждого контакта с морской соленой или хлорированной водой. Это также относится и к часам с кожаным ремешком, однако кожа не должна соприкасаться с водой.

ВАЖНО!

Так любой дорогой предмет, хронометр марки BREITLING требует особого ухода. Оберегайте Ваши часы от ударов и падения на твердые предметы и не допускайте контакта часов с химическими веществами, опасными газами или магнитными полями. Ваш хронометр рассчитан на безотказную работу при температурном режиме от 0 до 50 °C.

ブライトリング・クロノメーターについて

クロノメーターとは、中立・独立の検査機関である、スイス公認クロノメーター協会（COSC）が厳格な現行基準に従い、一個一個のムーブメントについて実施する公認クロノメーター試験をパスした高精度の時計です。

公認クロノメーター試験は、国際規格ISO 3159に従い、各ムーブメントの精度を15日間にわたり、5姿勢、3つの異なった温度（摂氏8、23、38度）の下で計測します。公認クロノメーターと認定されるためには、平均日差が-4～+6秒以内であることなど、7つの厳しい基準を満たしていることが必要です。

クロノメーターは「クロノグラフ」とよく混同されますが、「クロノグラフ」は、ストップウォッチ機能を持つ時計のことです。一般に「クロノグラフ」は必ずしも公認クロノメーターであるわけではありません。しかしブライトリングのすべてのクロノグラフは、時計工業界最高の荣誉である公認クロノメーターの認定を受けています。

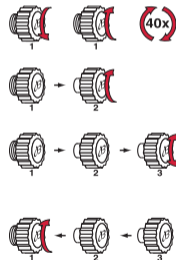
ご使用の準備

巻き上げ - 時間合わせ

ご注意：日付表示は、複雑な機構により実現されています。午後8時から午前3時の間はこの機構が作動していますので、この時間帯には、日付合わせや、針を時計と反対回りに回すことは絶対にしないよう、ご注意ください。



1. ねじ込み式リューズを時計と反対回りに回してゆるめます。
リューズを1の位置で時計方向に約40回、回して時計のネジを巻きます。
2. リューズを2の位置まで引き出し、時計回りに回し、日付表示を正しい日付の前日に合わせます。
3. リューズを3の位置まで引き出し、針を時計回りに進め、午前0時にすると、正しい日付に替わります。これを確認してから、時計・分針を正しい時刻に合わせてください。
4. リューズを1の位置まで戻します。リューズを軽く押しながら時計回りに回し、抵抗が感じられるまで締めます。このとき無理に締め過ぎないようにご注意ください。



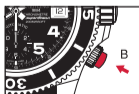
クロノグラフの使用法

I. 経過時間の計測

このクロノグラフは、高い防水性能と衝撃耐性を保証するセキュリティー・プッシュボタンを採用しています。このためプッシュボタンは、プッシュボタン保持リングのネジをゆるめない限り、操作できないようになっています。

ご注意：クロノグラフを使用しないときは、プッシュボタン保持リングのネジを締めておくようお薦めします。

1. ボタンAを押すとクロノグラフがスタートし、クロノグラフ秒針(3)が経過(計測)時間を秒目盛上で示します。
2. クロノグラフを停止させるには、もう一度ボタンAを押します。経過時間は、時(1)、分(2)、 $\frac{1}{4}$ 秒(3)単位で測定できます。
3. クロノグラフをゼロに戻す(リセットする)には、ボタンBを押します。

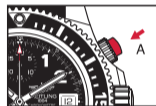


II. 時間計測に中断のある場合(積算計測)

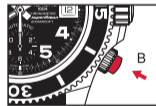
1. ボタンAを押すとクロノグラフがスタートし、クロノグラフ秒針3が経過(計測)時間を秒目盛上で示します。



2. 時間計測を中断させるには、ボタンAをもう一度押します。時間計測を再開するには、再びボタンAを押します。このような操作で中断しながら、経過時間を測定することができます(積算計測)。



3. 時間計測が終了し、クロノグラフをゼロに戻す(リセットする)には、ボタンBを押します。



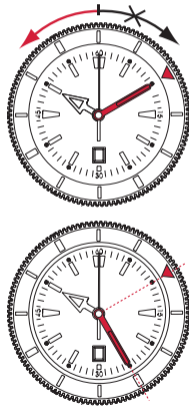
特別機能



インデックス付逆回転防止型ベゼル

この時計のベゼルには、12のインデックスが備えられています。これは、スタート時刻やタイムリミットを記憶しておくために使用します。またクロノグラフ機能を持たない時計では、これを用いて経過時間を分単位で表示することができるため、簡易的にクロノグラフのような使い方ができます。

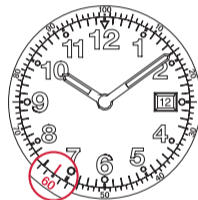
安全のため、ベゼルは反時計回りにのみ回転させることができます。



1/100時間目盛

1時間を100等分した1/100時間目盛は、10進法で表示された時間を分に換算する際に便利です。

例：0.6時間 = 36分



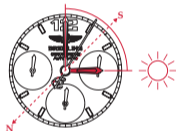


太陽コンパス

ブライトリング・クロノメーターは太陽の位置から方位を求める、太陽コンパスとして使うことができます。夏時間を採用している地域では、冬時間（夏時間から1時間を引いた時刻）を基準としてください。

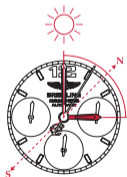
北半球での使用法

時計を水平に持ち、時計を太陽の方向に向けてください。時間目盛上で時計の指す時刻と12時の中間の位置が南となりますので、方位目盛付両方向回転ベゼルのSをここに合わせます。北はNの示す方向となります。



南半球での使用法

時計を水平に持ち、時計を太陽の方向に向けてください。時間目盛上で時計の指す時刻と12時の中間の位置が北となりますので、方位目盛付両方向回転ベゼルのNをここに合わせます。南はSの示す方向となります。



メンテナンス

ブライトリング・クロノメーターは、常に外界からの多岐にわたるストレスを受けながら作動する、複雑な計器です。きわめて小さいスペースに収められた多数のパーツが組み合わされ、数多くの機能を実現しています。これらの機械的な動作には摩耗がつきものです。このため定期的にメンテナンスを行ない、注油や、摩耗したパーツの交換を行なわねばなりません。ブライトリング・クロノメーターは、他の精密計器と同じく、定期的にメンテナンスされて初めて最高の性能を発揮することができます。その頻度は、ご使用条件により変わってきます。詳細はブライトリング正規販売店にお問い合わせください。

防水機能

ブライトリング・クロノメーターのムーブメントは、ガスケットを備えた複雑な構造のケースにより保護されています。ガスケットは発汗、海水、塩素、化粧品、ほこりなどの外界からの影響によりその性能が低下しますので、定期的に交換しなければなりません。水中で頻繁に使用する場合は、1年に1回、防水機能の検査を行なうようにお勧めします。その他の場合も、2年に1回は必ず防水機能の検査を行ってください。防水機能の検査は、ブライトリング正規サービスセンターまたはブライトリング正規販売店にご依頼いただければお受けになることができます (www.breitling.com)。

ブライトリングの各モデルは、いずれも防水機能を備えています。ケースバックには、各々のモデルの防水機能がメートル (M) 単位で表示されています。ただしこの表示は標準値であり、表示された水深における絶対的な安全性を表示するものではないことにご注意ください。リュース、プッシュボタンは水中、または濡れた状態では絶対に操作しないでください。下表は、ブライトリング・クロノメーターの各防水レベルに適合した活動の例を示したものです。

活動 / 防水レベル	3bars/30M/100FT	5bars/50M/165FT	10bars/100M/330FT	50bars/500M/1650FT+
シャワーなど、水しぶきがかかる程度	✓	✓	✓	✓
水泳など、水面上で行なわれるスポーツ		✓	✓	✓
水上スキー、飛び込み、素潜り			✓	✓
本格的なダイビング				✓

お手入れ方法

ブライトリングの天然レザーストラップは、素材を厳選して手作りされ、最高のクオリティを持った製品です。カーフスキン、シャークスキン、クロコダイルなど天然皮革で作られたレザーストラップは、革靴、革のハンドバッグなどと同様、使用条件によりその寿命は大きく変わります。特に水、化粧品、発汗などは老化を早めます。ですから水または極度の湿気に触れる機会の多い活動には、ブライトリングのメタルブレスレット、または合成素材を使用したストラップが適しています。

ブライトリングのケース、メタルブレスレットは最高の素材を用いて製作されており、定期的なお手入れさえ怠らなければ、長年にわたりその美しさを保ち続けます。ケース、ブレスレットは定期的に歯ブラシと石鹼水などで洗い、真水でよくゆすぎ、吸水性の高い布で水気を除いてください。特に海水中、またはプールなど塩素を含む水中で使用した後は、毎回洗浄を行なってください。レザーストラップ付の時計・クロノグラフは、ストラップに水がかからぬよう注意しながら、同じ方法で洗浄します。万一ストラップに水が付いたら、すぐに吸水性の高い布で水気を拭き取ってください。

以下のことは避けてください

ブライトリング・クロノメーターは、すべての貴重品同様、格別の配慮をもって取り扱うことが必要です。落したり、固い物にぶつかけたりすることは避けなければなりません。化学薬品、溶剤、有毒ガスなどの中では使用しないでください。また強力な磁場を生じる物の近くに置かないでください。なおブライトリング・クロノメーターは、摂氏0～50度の範囲で最も良好に機能するように設計されています。

您的百年靈精密計時器

【天文台錶】是通過瑞士官方天文台認證中心（COSC）測試，並成功地得到認證的精密計時器。該中心為獨立與中立的機構，負責依照標準個別測試機芯的功能。

根據ISO 3159的標準，測試機械式平衡擺輪精密計時腕錶時，機芯須置於五個不同的角度，承受三種不同的溫度（攝氏8度、23度、38度），經歷為時15個晝夜的測試。通過挑戰的腕錶還須符合七項嚴格的標準，每日誤差率須低於-4/+6秒，才能得到COSC的認證。

【天文台錶】與【計時錶】不可混為一談。計時錶指的是配有附加計時裝置的複雜腕錶，可用來測量不同時段。一般而言，計時錶不一定是天文台錶，不過百年靈的每一款計時錶均擁有天文台錶的認證，讓製錶同業羨艷不已。

使用說明

上鏈 – 調校日期

注意：配備日期、星期、月份或者月相顯示功能的機械機芯構造複雜，會在每晚8點至凌晨3點之間進行日期轉換，請勿在這段時間內調校日期或將時間往回調整。



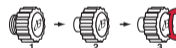
1. 上鏈時，以逆時針方向旋開防水錶冠，再以順時鐘方向旋轉錶冠約40次（位置【1】）。



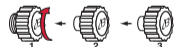
2. 將錶冠拉出至位置【2】，以順時針方向旋轉錶冠，將視窗日期調至正確日期的前一天。



3. 將錶冠拉出至位置【3】，往前旋轉直到時針通過午夜12點，且日曆跳至正確日期，再直接旋轉錶冠調整時、分。



4. 將錶冠推回位置【1】後，再輕輕以順時針方向壓轉，錶冠會自動卡住，切勿再用力旋轉！



計時碼錶操作說明

I. 進行單次短時間測量

您的計時碼錶配有安全按鈕，確保可靠的防水性能並提供腕錶受到震盪時的有效保護。旋開安全環後才能調動按鈕。

注意：不使用計時碼錶功能時應旋緊按鈕。

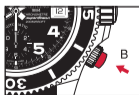
1. 按下按鈕A，啟動計時碼錶。指針3開始以秒計時。



2. 再按一次A按鈕，即可結束計時。計時的結果以小時（計時盤1）、分鐘（計時盤2）、秒鐘與1/4秒（指針3）為單位顯示於錶面。



3. 按下按鈕B，歸零計時碼錶。



II. 累計多次短時間測量

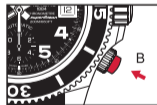
1. 按下按鈕A，啟動計時碼錶。指針3開始以秒計時。



2. 再按一次按鈕A可暫停計時。欲恢復計時，請重新按下按鈕A。您可利用這項功能，累積多次短時間的測量。



3. 全部測量結束後，按下按鈕B，歸零計時碼錶。



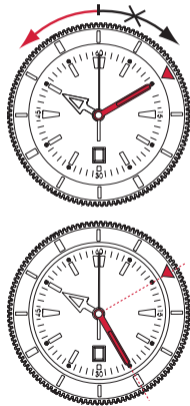
特殊功能



時間刻度的單向棘輪式旋轉錶圈

您的腕錶錶圈配有12個時間刻度；可用以標示某段時間的開始或結束，方便記憶。對於不具備計時功能的腕錶，可藉著分針在錶圈上的指示，輕易得知經過的時間。

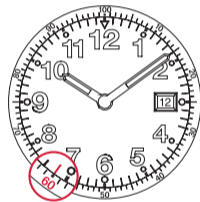
為了安全起見，錶圈只能以逆時針方向轉動。



百分刻度錶盤

您的百年靈精密時計具有百分刻度的錶盤，將一小時分割為100個單位，您可利用這項標度，以十進位的方式計時。

例如：0.6小時 = 36分鐘。



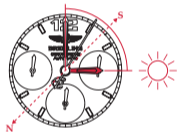


陽光指南功能

您的百年靈精密時計具有陽光指南功能，能為您指示南、北方向。您置身的地區若採夏令時間，使用此一功能時，只須在為腕錶定方位時減去一小時即可。

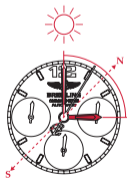
北半球地區的使用方法

請先將時針精確地對準太陽的方向，再找出錶盤十二點整的位置，求得兩者之間的中心點，即為此時的正南方，反方向則為此時的正北方。



南半球地區的使用方法

請先將十二點鐘的時標精確地對準太陽的方向。再找出此時時針的位置，求得兩者之間的中心點，即為此時的正北方，反方向則為此時的正南方。



保養須知

您的百年靈腕錶是一款複雜精密的計時儀器，而且無時無刻都會承受各種的壓力和張力。在狹窄的錶殼內，數以百計的微小組件，在各種不同的外力條件下，日以繼夜地緊密結合在一起運行。這些機械運動都會不可避免地產生磨損和損耗，藉由定期保養來清洗污垢並更換潤滑劑和更換磨損零件，來控制腕錶的品質。和其他精密的測量儀器一樣，若要確保腕錶的最佳性能以及長期穩定性，必須定期進行專業保養。保養頻率視實際使用狀況而定。百年靈及其授權經銷商非常樂意為您提供保養服務。

防水性能

百年靈精密時計的錶殼內部裝有防水墊圈，能確保防水功效。儘管如此，汗漬、氯化水或海水、化妝品、香水或灰塵等外來的侵害會使防水墊圈的性能逐漸惡化。因此，腕錶的防水性能並非永遠不變。如果您經常在水中使用腕錶，建議每年對腕錶的防水性能進行檢測。如果您偶爾在水中使用腕錶，建議每兩年送檢一次。您可將腕錶送至百年靈客戶服務維修中心或百年靈授權經銷商（參考www.breitling.com）進行防水功能檢測，僅需要花費您幾分鐘時間。

每一只百年靈腕錶的防水性能等級不同。以米為單位標示的防水性能等級是一項技術規範，並不代表腕錶置於水中的絕對深度。腕錶被浸濕或放置於水中時，請勿操作錶冠或按鈕。以下表格列出了不同防水性能的腕錶可合理使用的環境條件。

適合活動 / 防水程度	3bars/30M/100FT	5bars/50M/165FT	10bars/100M/330FT	50bars/500M/1650FT+
可被濺濕、雨淋	✓	✓	✓	✓
可淋浴、游泳、從事水上運動		✓	✓	✓
可滑水、跳水、浮潛			✓	✓
可潛水				✓

保養小秘訣

百年靈腕錶的皮革錶帶均使用頂級材質製作而成，代表著卓越的品質。但和所有皮革製品（皮鞋、皮手套）一樣，皮革錶帶的使用壽命會因使用情況而不同，特別是水、化妝品和汗漬等都會加速皮革老化。若您經常接觸水或處於潮濕的環境，則適合使用百年靈金屬錶鏈和合成錶帶。

百年靈金屬錶殼和錶鏈採用絕佳的合金材質製造而成，賦予品質堅固性及絕佳的配戴舒適感。定期以清水輕輕地刷洗，能確保錶鏈的長久光亮。腕錶在浸泡過鹽水或氯化水後，應該立即沖洗。如果您的腕錶搭配的是皮革錶帶，也應遵循上述原則，但須避免在沖洗時弄濕皮革錶帶。

避免事項

百年靈腕錶做工精良，能夠承受高強度的使用，但和其他貴重物品一樣，仍需精心愛護。腕錶請盡量避免跌落或碰撞硬物，同時也應避免腕錶接觸化學製品、溶劑、有害氣體或磁場。此外，您的百年靈腕錶在攝氏0度至50度的環境中最能保持最佳的運作狀態。

您的百年灵精密计时器

【天文台表】是通过瑞士官方天文台认证中心 (COSC) 测试，并成功地得到认证的精密计时器。该中心为独立与中立的机构，负责依照标准分别测试每个机芯的功能。

根据ISO 3159的标准，测试机械式平衡摆轮精密计时腕表时，机芯须置于五个不同的角度，承受三种不同的温度 (8°C、23°C、38°C)，经历为时15个昼夜的测试。通过挑战的腕表还须符合七项严格的标准，每日误差率须保持在-4/+6秒之间，才能得到COSC的认证。

【天文台表】与【计时表】不可混为一谈。计时表指的是配有附加计时装置的复杂腕表，可用来测量不同时段。一般而言，计时表不一定是天文台表，不过百年灵的每一款计时表均拥有天文台表的认证，让制表同业羡慕不已。

使用说明

上链 —— 调校时间

注意事项： 配备日期、星期、月份或者月相显示功能的机械机芯构造复杂，会在每晚8点至凌晨3点之间进行日期转换，请勿在这段时间内调校日期或将时间往回调整。



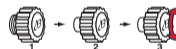
1. 上链时，以逆时针方向旋开防水表冠，再以顺时针方向旋转表冠约40次。



2. 将表冠拉至位置2，以顺时针方向旋转表冠，将视窗日期调至正确日期的前一天。



3. 将表冠拉至位置3，往前旋转直到时针通过午夜12点，且日历跳至正确日期，再直接旋转表冠调整时、分。



4. 将表冠推回位置1后，再轻轻以顺时针方向压转，表冠会自动卡住，切勿再用力旋转！



计时腕表功能

I. 进行单次短时间测量

您的百年灵计时腕表配有安全按钮，确保可靠的防水性能并提供腕表受到震荡的有效保护。旋开安全环后才能调动按钮。

请注意：不使用计时腕表功能时应旋紧按钮。

1. 按下按钮**A**启动计时腕表功能。**3**号秒针开始前进计时。



2. 欲结束计时，再次按下**A**按钮即可，计时的结果以小时（**1**号累计器）、分钟（**2**号累计器）、秒钟与四分之一秒单位（**3**号指针）显示于表面。



3. 按下**B**按钮，归零计时腕表。



II. 累计多次短时间测量

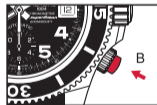
1. 按下按钮**A**启动腕表计时功能，**3**号秒针开始前进计时。



2. 欲暂停计时，再次按下按钮**A**即可。欲重新继续计时，再次按下按钮**A**即可。您可利用这项功能，累积多次短时间的测量。



3. 全部测量结束后，按下按钮**B**，归零计时腕表。



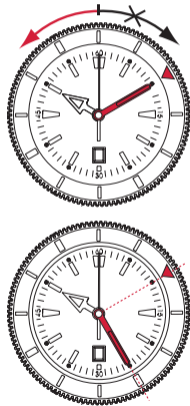
特殊功能



横档表圈

您的腕表具有可转动的表圈，其上配有十二个横档，可用于标示某段时间的开始或结束，方便记忆。不具计时功能的腕表还可借着分针在表圈上的指示，轻易得知所经的时间。

为了安全起见，外圈只许逆时针转动。



百分刻度表盘

您的百年灵精密时计具有百分刻度的表盘，将一小时分割为100个单位，您可利用这项标度，以十进制的方式计时。

例如：0.6小时=36分钟。



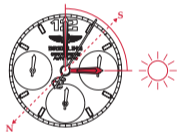


阳光指南功能

您的百年灵精密时计具有阳光指南功能，能为您指示南、北方向。您置身的国家若采用夏令时间，使用此一功能时，只须调节表面一个小时的位置即可。

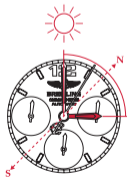
北半球地区的使用方法

请先将时针精确地对准太阳的方向，再找出表面十二点整的位置，求得两者之间的中心点，即为此时的正南方，反方向则为此时的正北方。



南半球地区的使用方法

请先将十二点钟的时标精确地对准太阳的方向，再找出此时时针的位置，求得两者之间的中心点，即为此时的正北方，反方向则为此时的正南方。



保养须知

您的百年灵腕表是一只精密复杂的计时器，在空间十分有限的表壳内容纳了数以百计的零部件，并在各种不同的外力条件下，夜以继日地不断运行。这些机械运动将不可避免地导致一定量的磨损和损耗，但通过定期保养，更换磨损部件并重新润滑，能有效控制这一现象。和其他精密的测量仪器一样，若要保证腕表的最佳性能以及长期稳定性，必须定期进行专业保养。保养频率视实际使用情况而定。百年灵及其授权零售商非常乐于为您提供保养服务。

防水性能

百年灵精密时计的表壳内部装有多枚防水垫圈，能让机芯彻底防水。尽管如此，汗渍、氯化物或盐水、化妆品、香水或灰尘等外来的侵害会使得防水垫圈的性能逐渐恶化。因此，腕表的防水性能并非永恒不变。如果您经常在水中使用时表，最好每年对腕表的防水性能进行检测。如果您偶尔在水中使用时表，建议每两年送检一次。您可将腕表交由百年灵客户服务中心或百年灵授权零售商进行防水性能检测 (参见www.breitling.com)，仅需要花费您几分钟时间。

每一只百年灵腕表的防水等级不尽相同。以米为单位标示的防水性能等级是一项技术规范，并不代表腕表进入水中的绝对深度。腕表表面若有水分，或腕表浸入水中时，切勿调节表冠或按钮。以下表格列出了不同防水性能腕表可以合理使用的环境：

适合活动 / 防水程度	3 bar/30 M/100 FT	5 bar/50 M/165 FT	10 bar/100 M/330 FT	50 bar/500 M/1650 FT+
可被溅湿、雨淋	✓	✓	✓	✓
可淋浴、游泳、从事水上运动		✓	✓	✓
可滑水、跳水、浮潜			✓	✓
可潜水				✓

保养秘诀

百年灵腕表的皮革表带均遴选最佳的材质精致而成，代表着卓越的品质。但和所有皮革制品 (皮鞋、皮手套等) 一样，皮革表带的使用寿命视其使用环境而定，特别是水、化妆品、汗渍等将加快皮革表带的老化。若您经常接触水或处于潮湿的环境，则较适合选用百年灵金属表链和合成表带。

百年灵金属表壳和表链均以绝佳的合金制成，实现了坚固与舒适的完美平衡。定期用清水轻轻地刷洗，能确保表链的长久光亮。腕表在浸过盐水或氯化水后，应立即冲洗。如果您的腕表搭配的是皮革表带，也应遵循上述原则，但避免在冲洗时弄湿表带。

避免事项

百年灵腕表做工精良，能够经得起高强度的使用，但和其他贵重物品一样，仍需精心爱护。请尽量避免跌落或磕碰硬物，同时应避免腕表接触化学制品、溶剂、有害气体或磁场。此外，您的百年灵腕表在0°C至50°C的环境中能保持最佳的运动状态。

